



MAGISTRÁT MĚSTA LIBEREC

odbor stavební úřad

nám. Dr. E. Beneše 1, 460 59 Liberec 1
tel. 485 243 111

Č. j.: SURR/7130/207223/24 – Vá/SP
CJ MML 320776/24
Oprávněná úřední osoba: Jana Vydrová
tel. : 485 243 615

Liberec, dne 8.8.2024

Státní pozemkový úřad
Krajský pozemkový úřad pro Liberecký kraj
U Nisy č.p. 6
460 57 Liberec

ROZHODNUTÍ STAVEBNÍ POVOLENÍ

Výroková část:

Magistrát města Liberec, odbor stavební úřad, jako stavební úřad příslušný podle § 30 odst. 3 písm. a) zákona č. 283/2021 Sb., stavební zákon, ve znění pozdějších předpisů v souladu s ustanovením § 330 odst. 1 stavebního zákona číslo 283/2021 Sb., a zákona č. 183/2006 Sb., o územním plánování a stavebním řádu (stavební zákon), ve znění pozdějších předpisů (dále jen „stavební zákon“), ve stavebním řízení přezkoumal podle § 108 až 114 stavebního zákona žádost o stavební povolení, kterou dne 24.5.2024 podal

**Státní pozemkový úřad, Krajský pozemkový úřad pro Liberecký kraj, IČO 01312774, U Nisy
č.p. 6, 460 57 Liberec**

(dále jen "stavebník"), a na základě tohoto přezkoumání:

- I. Vydává** podle § 115 stavebního zákona a § 18c vyhlášky č. 503/2006 Sb., o podrobnější úpravě územního rozhodování, územního opatření a stavebního řádu

s t a v e b n í p o v o l e n í

na stavbu:

"Stavba části polní lesní cesty C5 a polní cesty C6 v k.ú. Jítrava"

Polní cesta C5 ve st. km 0,000 - 0,140
Polní cesta C6

(dále jen "stavba") na pozemcích parc. č. 2022, 2024 v katastrálním území Jítrava.

Stavba obsahuje:

Stavební úpravy polních cest budou provedeny na pozemcích, které jsou vedeny jako ostatní plocha - ostatní komunikace, stavební úprava zajistí zlepšení propustnosti krajiny, lepší dostupnost pro složky IZS, zokruhování cestní sítě.

Polní cesta C5 ve st. km 0,000 - 0,140

- Začátek úseku je za hranicí pozemku parc. č. 1750/1 v katastrálním území Jítrava, který nebude stavbou dotčen, celková délka upravovaného úseku bude 139,92 m, kategorie cesty P 4,5/30, třída dopravního zatížení IV, konstrukce cesty: 40 mm ACO 11+, 0 mm postřik spojovací z katioaktivní

asfaltové emulze, 50 mm ACP 16+, 150 mm vibrovaný štěrk, 200 mm štěrkodeřť frakce 0-63, pláň upravená zhutněním, oboustranná krajnice 2 x 0,5 m hutněná.

- V km 0,039 a 0,117 budou uloženy chráničky pro ochrany podzemního vedení v délce 15,5 m a 17,0 m, v km 0,000 až km 0,139 bude umístěna podélná drenáž DN 160 pro odvodnění pláň, v km 0,017 bude umístěna zasakovací jámka délky 10, m v hloubce 1,5 m.
- Před koncem úseku km 0,140 bude cesta rozšířena pro napojení polní cesty C6.

Polní cesta C6

- Polní cesta bude délky 231,95 m, šířka 4,0 m včetně krajnic 2 x 0,5 m, kategorie P 4,0/20, bude napojena na konec úseku cesty C5 v místě rozšíření.
- Konstrukce je shodná s konstrukcí cesty C5, v km 0,108 polní cesty bude osazena vsakovací jámka délky 10,0 m, šířky 1,0 m, hloubky 1,50 m, v km 0,000 až km 0,232 bude odvodnění pláň provedeno pomocí podélné drenáže DN 160, v km 0,082 a km 0,032 bude provedena dvojité příčná strouha REVERDO délky 4,50 m.

II. Stanoví podmínky pro provedení stavby:

1. Stavba bude provedena podle projektové dokumentace ověřené ve stavebním řízení, kterou vypracoval [redacted] autorizovaný technik pro stavby vodního hospodářství a krajinného inženýrství [redacted] 10.2023, případné změny nesmí být provedeny bez předchozího povolení speciálního stavebního úřadu.
2. Stavebník zajistí vytyčení prostorové polohy stavby subjektem k tomu oprávněným.
3. Při provádění stavby je nutno dodržovat předpisy týkající se bezpečnosti práce a technických zařízení, dbát o ochranu zdraví osob na staveništi.
4. Při stavbě budou dodržena ustanovení vyhlášky č. 268/2009 Sb., v platném znění, která upravuje technické požadavky na provádění staveb, a příslušné technické normy.
5. Prováděním stavebních prací nesmí být na svých právech poškozeni ani zkráceni uživatelé nebo vlastníci sousedních nemovitostí. Sjednání příslušných dohod a náhrady škod je povinen provádět stavebník.
6. Před zahájením výkopových prací musí stavebník provést příslušná zajištění proti úrazům třetích osob a uzavřít dohody se všemi správci příslušných podzemních vedení a zařízení.
7. Staveniště, staveništní zařízení a oplocení staveniště, která jsou zcela nebo z části umístěna na veřejných komunikacích nebo plochách, se musí zabezpečit a výrazně označit podle platných právních předpisů a závazných částí ČSN. Za snížené viditelnosti náležitě osvětlit a opatřit výstražnými světly.
8. Podzemní vedení, jejichž poškození může ohrozit bezpečnost při zemních pracích, nebo která mohou být zemními pracemi ohrožena, se musí náležitě zajistit. Zemní práce poblíž sítí je nutno provádět se zvýšenou opatrností a pouze ručně.
9. V průběhu provádění stavby musí být splněny všechny předpisy týkající se ochrany životního prostředí. Zejména musí být dodrženy předpisy o likvidaci odpadů, znečišťování ovzduší a hygienické předpisy o ochraně okolí stavby před nadměrným hlukem. Max. ekvivalentní hladina vnějšího hluku nesmí v době od 22.00 do 06.00 hodin překročit 40 dB.
10. Stavba musí být opatřena tabulkou se jménem stavbyvedoucího, názvem zhotovitele a termínem dokončení stavby.
11. Na stavbě musí být veden stavební deník.
12. Naruší-li se během stavby existující odvodňovací systém, musí se bezodkladně provést jeho řádné propojení, popř. přeložení tak, aby se zachovala jeho funkce již v průběhu stavebních prací na nově budované stavbě.
13. Výkopy a skládky na veřejných plochách a komunikacích nesmí omezovat přístup ke vchodům a vjezdům na sousední pozemky.
14. Budou dodrženy podmínky stanoviska Krajské správy silnic Libereckého kraje, p.o. ze dne 18.12.2023, zn.: KSSLK/14780/2023

- Stavební uspořádání napojení a jeho odvodnění musí být takové, aby zabránilo stékání srážkové vody na těleso komunikace a naopak.
 - Připojení musí být zřízeno se zpevněním, které bude vyhovovat předpokládanému zatížení dopravou a se snadno čistitelným vozovkovým krytem.
 - V místě napojení bude v celé jeho šířce provedeno zaříznutí pilou. Svislé napojení na kryt stávající konstrukce vozovky musí být řádně utěsněno vhodnou technologií zálivkové hmoty dle TP 115 - Opravy trhlin na vozovkách s asfaltovým povrchem.
 - Případné osazení silničního obrubníku v místě napojení zpevněné plochy sjezdu na asfaltový koberec komunikace bude provedeno na stojato, podélně bude zapuštěn do úrovně zaříznutého asfaltového koberce, nesmí vykazovat žádný výškový rozdíl od přilehlého terénu z důvodu provádění zimní údržby komunikace.
15. Budou dodrženy podmínky obce Rynoltice uvedené v souhlasu ze dne 20.12.2023, č.j.: OUR-836/2023
- Způsob a místo uložení přebytečné zeminy bude projednán a odsouhlasen investorem na základě rozborů sedimentů, (předpoklad plnohodnotného využití výkopu v rámci stavby).
 - Pozemky pod stavbou jsou ve vlastnictví obce Jítrava – Rynoltice.
 - Kácení bude provedeno v době vegetačního klidu a pouze v nezbytně nutném rozsahu.
 - Polní cesty budou navrženy jako zpevněné s krytem z asfaltového betonu
16. Budou dodrženy podmínky stanoviska Magistrátu města Liberec, odboru dopravně správních agend ze dne 2.2.2024, č.j.:MML031964/24-OD/Fri – předložit další stupeň projektové dokumentace.
17. Při realizaci stavby musí být respektována níže uvedená upozornění a musí být dodrženy podmínky uvedené v těchto stanoviscích a vyjádřeních:
- ČEZ Distribuce, a.s. ze dne 8.7.2024 zn.: 001150121291
 - CETIN a.s. ze dne 6.11.2023 č.j.: 317642/23 a č.j.: 317648/23
18. Zahájení zemních prací bude oznámeno 3 týdny předem Severočeskému muzeu v Liberci a současně budou předány parametry rozsahu výkopů. V případě archeologického nálezu bude tato věc neprodleně oznámena Severočeskému muzeu v Liberci, stavebnímu úřadu a orgánu státní památkové péče a naleziště bude ponecháno až do prohlídky beze změn. Do doby rozhodnutí stavebního úřadu musí být nález patřičně zabezpečen proti poškození, příp. musí být práce zastaveny. V průběhu prací budou dodržována ustanovení § 176 stavebního zákona a § 23 zákona č. 20/1987 Sb., o státní památkové péči, ve znění pozdějších předpisů, které upravují pravidla v případě, kdy dojde k archeologickému nálezu v průběhu provádění zemních a výkopových prací.
19. Dokončenou stavbu lze užívat na základě kolaudačního souhlasu, stavebník písemně požádá před dokončením stavby o jeho vydání.
20. Stavebník zajistí, aby byly před započítím užívání stavby provedeny a vyhodnoceny zkoušky předepsané zvláštními právními předpisy.
21. Stavba bude prováděna stavebním podnikatelem. Stavebník písemně oznámí předem stavebnímu úřadu zahájení stavby, název a sídlo stavebního podnikatele, který bude stavbu provádět, jméno a kontakt na osobu, která bude vykonávat odborné vedení stavby a doloží doklad o způsobilosti tuto činnost vykonávat.
22. **Stavebník oznámí stavebnímu úřadu fázi výstavby – vytyčení stavby, po pokládce spodních vrstev a před závěrečnou kontrolní prohlídkou, pro kontrolní prohlídku stavby.**

Účastníci řízení, na něž se vztahuje rozhodnutí správního orgánu:

Státní pozemkový úřad, Krajský pozemkový úřad pro Liberecký kraj, U Nisy č.p. 6, 460 57 Liberec

Odůvodnění:

Dne 24.5.2024 podal stavebník žádost o vydání stavebního povolení na výše uvedenou stavbu, uvedeným dnem bylo zahájeno stavební řízení. Státní pozemkový úřad, Krajský pozemkový úřad pro Liberecký kraj vydal rozhodnutí dne 14.6.2018, č.j.: SPU 137721/2018/Ska, kterým rozhodl o návrhu komplexních pozemkových úprav v katastrálním území Jítrava.

Stavební úřad oznámil zahájení stavebního řízení známým účastníkům řízení a dotčeným orgánům. Současně podle ustanovení § 112 odst. 2 stavebního zákona upustil od ohledání na místě a ústního jednání, protože mu poměry staveniště byly dobře známy a žádost poskytovala dostatečné podklady pro posouzení stavby, a stanovil, že ve lhůtě do 10 dnů od doručení tohoto oznámení mohou účastníci řízení uplatnit své námitky a dotčené orgány svá stanoviska.

Stavební úřad v provedeném stavebním řízení přezkoumal předloženou žádost z hledisek uvedených v § 111 stavebního zákona, projednal ji s účastníky řízení a s dotčenými orgány a zjistil, že jejím uskutečněním nebo užíváním nejsou ohroženy zájmy chráněné stavebním zákonem, předpisy vydanými k jeho provedení a zvláštními předpisy. Projektová dokumentace stavby splňuje obecné požadavky na výstavbu a podmínky územního rozhodnutí o umístění stavby. Stavební úřad v průběhu řízení neshledal důvody, které by bránily povolení stavby.

Stavební úřad v Liberci rozhodoval na základě těchto rozhodnutí, stanovisek a vyjádření:

- Magistrát města Liberec, odbor dopravně správních agend - vyjádření ze dne 02.02.2024, MML031964/24-OD/Fri
- Krajská správa silnic Libereckého kraje, p.o. – vyjádření ze dne 18.12.2023, zn.: KSSLK/14781/2023
- stanoviska Lesů ČR, s.p. ze dne 2.1.2024, č.j.: LCR246/003211/2023
- Magistrát města Liberec, odbor životního prostředí – souhrnné stanovisko ze dne 8.1.2024, zn: CJ MML 265712/23 SZ CJ MML 265712/23
- Policie ČR – stanovisko ze dne 17.5.2024, č.j.: KRPL-42245-2/ČJ-2024-180506-03
- vyjádření správců sítí technického vybavení o existenci jejich zařízení a o podmínkách provádění staveb v blízkosti jejich zařízení.

Stavební úřad zajistil vzájemný soulad předložených závazných stanovisek dotčených orgánů vyžadovaných zvláštními předpisy a zahrnul je do podmínek rozhodnutí.

Stavební úřad rozhodl, jak je uvedeno ve výroku rozhodnutí, za použití ustanovení právních předpisů ve výroku uvedených.

Účastníci řízení - další dotčené osoby:

Obec Rynoltice, Krajská správa silnic Libereckého kraje, příspěvková organizace, Povodí Ohře, státní podnik,

CETIN a.s., CEZ Distribuce, a. s., Lesy České republiky, s.p., Krajské ředitelství Liberec

Vypořádání s návrhy a námitkami účastníků:

- Účastníci neuplatnili návrhy a námitky.

Vypořádání s vyjádřeními účastníků k podkladům rozhodnutí:

- Účastníci se k podkladům rozhodnutí nevyjádřili.

Poučení účastníků:

Proti tomuto rozhodnutí se lze odvolat do 15 dnů ode dne jeho oznámení k odboru silničního hospodářství Krajského úřadu Libereckého kraje podáním u zdejšího správního orgánu.

Odvolání se podává s potřebným počtem stejnopisů tak, aby jeden stejnopis zůstal správnímu orgánu a aby každý účastník dostal jeden stejnopis. Nepodá-li účastník potřebný počet stejnopisů, vyhotoví je

správní orgán na náklady účastníka. Odvoláním lze napadnout výrokovou část rozhodnutí, jednotlivý výrok nebo jeho vedlejší ustanovení. Odvolání jen proti odůvodnění rozhodnutí je nepřípustné.

Speciální stavební úřad po dni nabytí právní moci stavebního povolení zašle stavebníkovi jedno vyhotovení ověřené projektové dokumentace a štítek obsahující identifikační údaje o povolené stavbě. Další vyhotovení ověřené projektové dokumentace zašle vlastníkově stavby, pokud není stavebníkem. Stavebník je povinen štítek před zahájením stavby umístit na viditelném místě u vstupu na staveniště a ponechat jej tam až do dokončení stavby, případně do vydání kolaudačního souhlasu; rozsáhlé stavby se mohou označit jiným vhodným způsobem s uvedením údajů ze štítku.

Stavba nesmí být zahájena, dokud stavební povolení nenabude právní moci. Stavební povolení pozbývá platnosti, jestliže stavba nebyla zahájena do 2 let ode dne, kdy nabylo právní moci.

Bc. Miroslav Šimek
vedoucí odboru stavební úřad

počet stran: 6

Poplatek:

Správní poplatek podle zákona č. 634/2004 Sb., o správních poplatcích se nevyměřuje.

Obdrží:

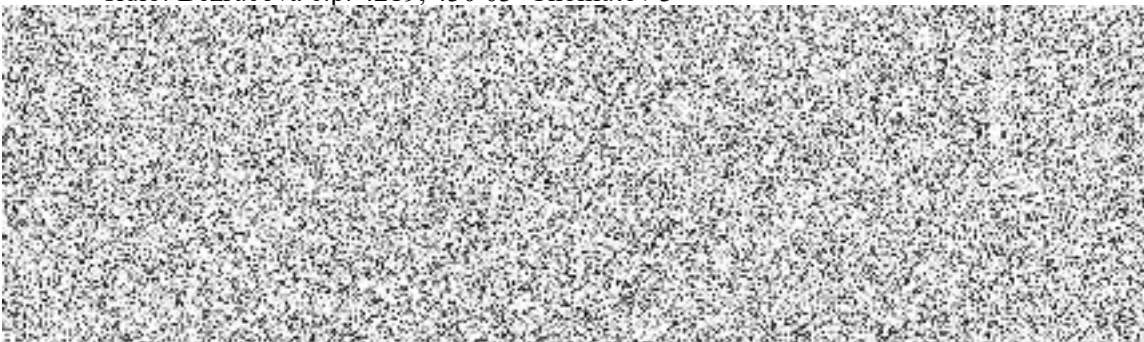
účastníci (dodejky)

Státní pozemkový úřad, Krajský pozemkový úřad pro Liberecký kraj, IDDS: z49per3
sídlo: U Nisy č.p. 6, 460 57 Liberec

Obec Rynoltice, IDDS: pzfawug
sídlo: Rynoltice č.p. 199, 463 53 Křižany

Krajská správa silnic Libereckého kraje, příspěvková organizace, IDDS: bdnkk7w
sídlo: České mládeže č.p. 632/32, Liberec VI-Rochlice, 460 06 Liberec 6

Povodí Ohře, státní podnik, IDDS: 7ptt8gm
sídlo: Bezručova č.p. 4219, 430 03 Chomutov 3



CETIN a.s., IDDS: qa7425t
sídlo: Českomoravská č.p. 2510/19, 190 00 Praha 9-Libeň

ČEZ Distribuce, a. s., IDDS: v95uqfy

sídlo: Teplická č.p. 874/8, Děčín IV-Podmokly, 405 02 Děčín 2

Lesy České republiky, s.p., Krajské ředitelství Liberec, IDDS: e8jcfsn

sídlo: Sokolská č.p. 1383/37, Liberec I-Staré Město, 460 01 Liberec 1

Dotčené orgány státní správy

Magistrát města Liberec, odbor dopravně správních agend, nám. Dr. E. Beneše č.p. 1/1, Liberec I-Staré Město, 460 01 Liberec 1

Magistrát města Liberec, odbor životního prostředí, nám. Dr. E. Beneše č.p. 1/1, Liberec I-Staré Město, 460 01 Liberec 1

Krajské ředitelství policie Libereckého kraje, Dopravní inspektorát Liberec, IDDS: vsmhvp9

sídlo: nám. Dr. E. Beneše č.p. 584/24, Liberec I-Staré Město, 460 01 Liberec 1